

Con motivo de la conmemoración del Bimilenario de la ciudad, en 1986, se celebraron una serie de exposiciones con las que pretendíamos mostrar la obra pictórica del “Arte joven local”, comisariada por Sendo, las de los “Artistas plásticos leoneses”, y de los “Artistas astorganos”, a cargo de Antonio García, Toño; la valoración crítica de esta última exposición correspondió a José Antonio Carro Celada, el cual, en el pertinente catálogo afirmaba que “No ha habido, pues en rigor, arte astorgano, pero sí artistas astorganos que con mayor o menor compromiso han estado atentos a las corrientes plásticas del momento y han sido fieles a su propia búsqueda”. Asimismo, someramente, abordaba la obra pictórica de cada uno de ellos.

Al leer la valoración crítica de “Artistas astorganos”, advierte uno en el autor su lucidez en lo referido a los tres pintores (pintores, y mucho más), Toño, Sendo, Escarpizo, que hoy abren, con su obra, un espacio digno para las exposiciones, recientemente remodelado, en la biblioteca municipal. Valgan solo como recordatorio unas pinceladas de sus apreciaciones, que no pueden considerarse, con el paso del tiempo, y a salvaguarda de la posterior evolución, carentes de rigor: en Escarpizo, “el simbolismo y surrealismo”, en Sendo, su “afán por romper el estatismo”, en cuanto a Toño, la función expresiva del propio “soporte” en diversas texturas.

No solo fue el Bimilenario un buen pretexto para acercar a la ciudadanía, en una muestra común, la obra de estos tres artistas de permanente reencuentro astorgano; en acontecimientos de la ciudad, posteriores, en espacios abiertos y exposiciones particulares, se nos ha permitido seguir disfrutando de su obra. Pero, en cierto sentido, esta exposición, con una selección pensada para ser colgada en tres fases, enlaza con aquel, hoy día ya antiguo, propósito recopilador. Obviamente, con una mayor perspectiva, pues no en vano aparece con la pretensión de abarcar, selectivamente, 50 años de particular arte.

Es posible esta exposición por la generosidad de Sendo, Escarpizo y Toño, y por la colaboración de la Diputación Provincial, tan atenta con nuestras necesidades; en esta ocasión, a través del ILC, y materializada, sustancialmente, por Luis García Martínez, quien, junto a sus virtudes y capacidad crítica y profesional, ha sumado, una vez más, el esfuerzo denodado en interés de la cultura y el arte, los cuales, no hemos de olvidar, pueden tener una raíz local, pero, si arte es, han de ofrecer, como es el caso, un permanente fruto provincial y universal.

Juan José Alonso Perandones,
alcalde

La muestra retrospectiva que presentamos en esta ocasión de Escarpizo, Sendo y Toño, es cuando menos novedosa y singular, puesto que por un lado se formalizará en tres fases expositivas diferenciadas entre sí y secuenciadas, y por otro no es frecuente exhibir las diferentes etapas evolutivas de creación de tres artistas al mismo tiempo en un mismo proyecto conjunto. Estos tres creadores plásticos han sido y son estructurales para entender el esencial entramado y el tejido cultural vinculado al territorio de la plástica en nuestra provincia y muy especialmente en Astorga, hecho que no significa, en lo más mínimo, que no sea destacada su proyección en el ámbito nacional. Tres figuras claves que facilitan la creación de un sustrato germinador y fértil de una cultura dinámica que surge a partir de los inicios de la década de los setenta y se mantiene hasta la actualidad. Por lo tanto, con esta propuesta que se formaliza en tres fases, intentaremos plantear una aproximación, análisis y estudio sistemático al trabajo evolutivo de cada uno de los autores desde sus inicios hasta la actualidad. Combinando por un lado la visión individual y específica de cada autor con algunas de las claves de conexión, interrelación y diálogo de este grupo de artistas que por afectividad y territorialidad mantienen una relación cultural, humana y creativa. En principio la obra de estos tres artistas plantea, desde diferentes posiciones, la puesta en valor de la pintura como aportación creativa válida desde los años setenta y al mismo tiempo la negación de la tan traída y llevada “muerte de la pintura”.

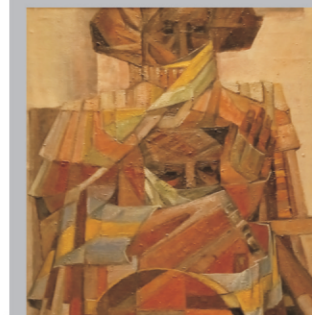
Benito G. Álvarez Escarpizo estudia en la Escuela Superior de Bellas Artes de San Fernando de Madrid, cuenta con una amplia formación académica e intensa labor docente. Hombre polifacético con incursiones en el grabado, vidriera y escultura, pero con una amplísima trayectoria pictórica. Sus primeros pasos se dan en el paisaje clásico con cierta densidad matérica y esquematismo, pasando a una figuración en la que se hace presente con intensidad el sentido constructivo de reminiscencias cubistas, pero dando mucho protagonismo a la imagen verosímil de las figuras. Se centra su temática fundamentalmente en el hombre, el paisaje, en posteriores fases surge la ruptura de tiempo e interrelación espacial, incorporando elementos contemporáneos con otros componentes de procedencia tradicional con una formulación mucho más realista y descriptiva.

Rosendo García Ramos “Sendo” estudió en la Escuela de Arquitectos Técnicos de Madrid y en la Escuela Superior de Bellas Artes de Bilbao. Aunque su obra estructural se sitúa en el ámbito de la pintura, ha realizado incursiones de interés en el mundo de la obra gráfica y la escultura. Su pintura parte de un enfoque clásico de la figura, el paisaje y otros elementos cotidianos con un tratamiento que roza la formalización hiperrealista, aunque incorpora collage y texturas. La plasmación de la realidad en algunas ocasiones tiene una influencia y origen de tipo fotográfico, así se hacen presentes artistas como Agustín Centelles o el descubridor de la descomposición del movimiento humano Eadweard Muybridge. Este último influenció de forma clara y evidente la obra de Sendo al incorporar en diferentes series la energía, potencialidad e intensidad del movimiento, hasta tal punto que algún crítico comentó su posible vinculación con el movimiento futurista italiano.

Antonio García García “Toño” es autodidacta, pero su aprendizaje y formación proviene en primer lugar de una innata valía para la creación y, en segundo lugar, por la conexión con un ambiente artístico muy activo que existía en nuestra provincia y al que supo incorporarse desde muy joven. Perteneció a diferentes grupos y colectivos muy dinámicos y emprendedores, así como al sindicato de artistas plásticos ASAP, siendo un pilar básico de sus reivindicaciones. Su obra también se sitúa en el ámbito del paisaje y de la figuración, en sus inicios con un cierto revisionismo realista, pasando posteriormente a una forma de impresionismo que desembocaría en una atractiva figuración de impactante colorido y deconstrucción en las formas, produciendo un efecto vibratorio y de movimiento muy interesante. Posteriormente surge una influencia del Pop y geométrica en su obra, pasando a un informalismo matérico de gran fuerza, expresión e intensidad, para desembocar en una vuelta a la figuración realista con un sentido muy descriptivo, concreto y formulación casi fotográfica.

Una propuesta que sin duda nos servirá para aproximarnos a estos tres creadores.

Luis García Martínez



de 50
años
en el
arte

Escarpizo
Sendo
Toño
EXPOSICIÓN
RETROSPECTIVA
3 DE 3

1 de 3

del 4 de mayo al 1 de julio

2 de 3

del 15 de julio al 28 de agosto

3 de 3

del 9 de septiembre al 1 de noviembre

SALA DE EXPOSICIONES DE LA BIBLIOTECA MUNICIPAL
Horario: de miércoles a viernes de 19:30 a 21:00 h.
sábados, domingos y festivos de 12:30 a 14:00 h.



DIPUTACIÓN
DE LEÓN

INSTITUTO
LEONÉS
DE CULTURA



Escarpizo

En sus óleos descubrimos ese universo que acoge a los hombres y a las cosas, para forjar con ellos – haciéndoles vivir en una naturaleza cotidiana – unos poemas casi surreales, casi de magia, transformándoles en una idea, hasta materializarlo, modelándolo en transparencias. Son óleos resueltos en unas coloraciones leves y profundas. En ellos, todo es verdadero. Pero, en ellos, todo surge como una aparición como una sorpresa, como un misterio.

FOTO DE 1971

Pintor con sensibilidad, nos muestra a la manera de unas miniaturas sutiles, algo veladas por la emoción. Parte de unos temas a los que reinventa y recrea con sus pinceles delicados, con sus colores líricos y hasta melancólicos. En sus obras conviven, en ocasiones, tiempos diferentes, luces procedentes de días distintos, algunos ya pasados, algunos presentidos. Y, en ellos, todo es levedad, todo tiene hondura y complejidades de pensamiento. Todo sin dejar a ser real, posee una gracia provocada por no sabernos que encantamientos.

En toda su obra hay siempre una puerta que se cierra para que la vulgaridad no pueda penetrar. Y hay también una puerta que se abre, para que desde el paisaje, desde el tema, lleguen hasta nosotros sus secretos y sus delicias, pero, tímidamente, silenciosamente, para atraernos y convencernos desde la levedad cromática, desde ese silencio o desde esa media voz ran modulada y tan sugerente de sus gamas.

A. Corral Castanedo
El Norte de Castilla Valladolid



FOTO DE 1976

violento golpe, es el principio del triunfo, de la gloria. Esto es chocante en un artista; en un artista de sensibilidad exquisita, de amable y tranquila apariencia que guarda todo un volcán de imágenes torturadas y cuya narración surge a partir de elementos situados en perpetua dinamización, convirtiéndose en ensamblajes, encadenamientos o amasijamientos torturados por la dinámica del veloz machetazo.

... condena del animal sumiso y civilizado a la muerte que le es ajena; enfrentamiento de dos hombres en lucha por conseguir un trofeo; la guerra como amenaza permanente...

... vacíos gestuales, zonas abiertas y abigarramientos móviles. En todos ellos, la representación del cientismo figurativo es realidad ambiciosa que se solidifica, dando lugar a lo que se puede llamar "la espiritualidad del arte, de las cosas más agresivas, de la ingeniosidad conceptual, y de la lograda operación de sinestesia entre diferentes elementos".

Sendo

Según la narración plástica de Sendo hay una serie de elementos e ideas bellas que resultan del movimiento agresivo: las carreras desenfrenadas, el asalto, la bofetada deportiva, el golpe, la guerra, la muerte y sus despojos. Esto es, el culto a la violencia, la creencia en la ruptura con la belleza tradicional glorificando la acción, la velocidad y su serpenteante trayectoria.

Íntima lucha por recuperar un mundo de contrastada belleza, síntesis de sentimientos sufridos por hombres, animales y seres convencidos de que el



FOTO DE 1974

morbidez interpretativa del paisaje la proyecta sobre la mujer. Sus desnudos analizan formas de modo más realístico.

No es ahí el principal acierto de Toño. Para mí lo mejor es su estudio de la figura femenina a través de la luz interior, de la sugerencia de la veladura, de las tonalidades en ámbar.

Lo que si está claro es que Toño pinta la luz. Y nos inunda de ella. Y sobre todo perfila momentos de inspiración sugerida, sugeridora, en cualquier posición. Lo que, vemos en él es una chorrera de luces.

Antonio busca. Y eso es lo que importa para un artista. No encasillarse, sino saltar, crecerse.

Luz, mucha luz, pero también este símbolo liberador, este buceo a su interior para expresar lo inexpresable, la emoción, el contenido de su existir.

Toño

Los encolados de Antonio García «Toño» se nos encaraman en una técnica que uno diría arlequinada. Esta interpenetración del color, de los colores limitándose en su contraste adquieren en perspectiva de la distancia una fusión, una creación nueva. Sus paisajes nos dan un pulso nuevo de recreación, una versión, secundum Toño. Y esa es más que su novedad, su gloria y su misterio.

Pero la pesquisa técnica de Antonio busca también la mujer. Esa

Esteban Carro Celada
1973

Javier Urquijo
Crítico de Arte. Bilbao